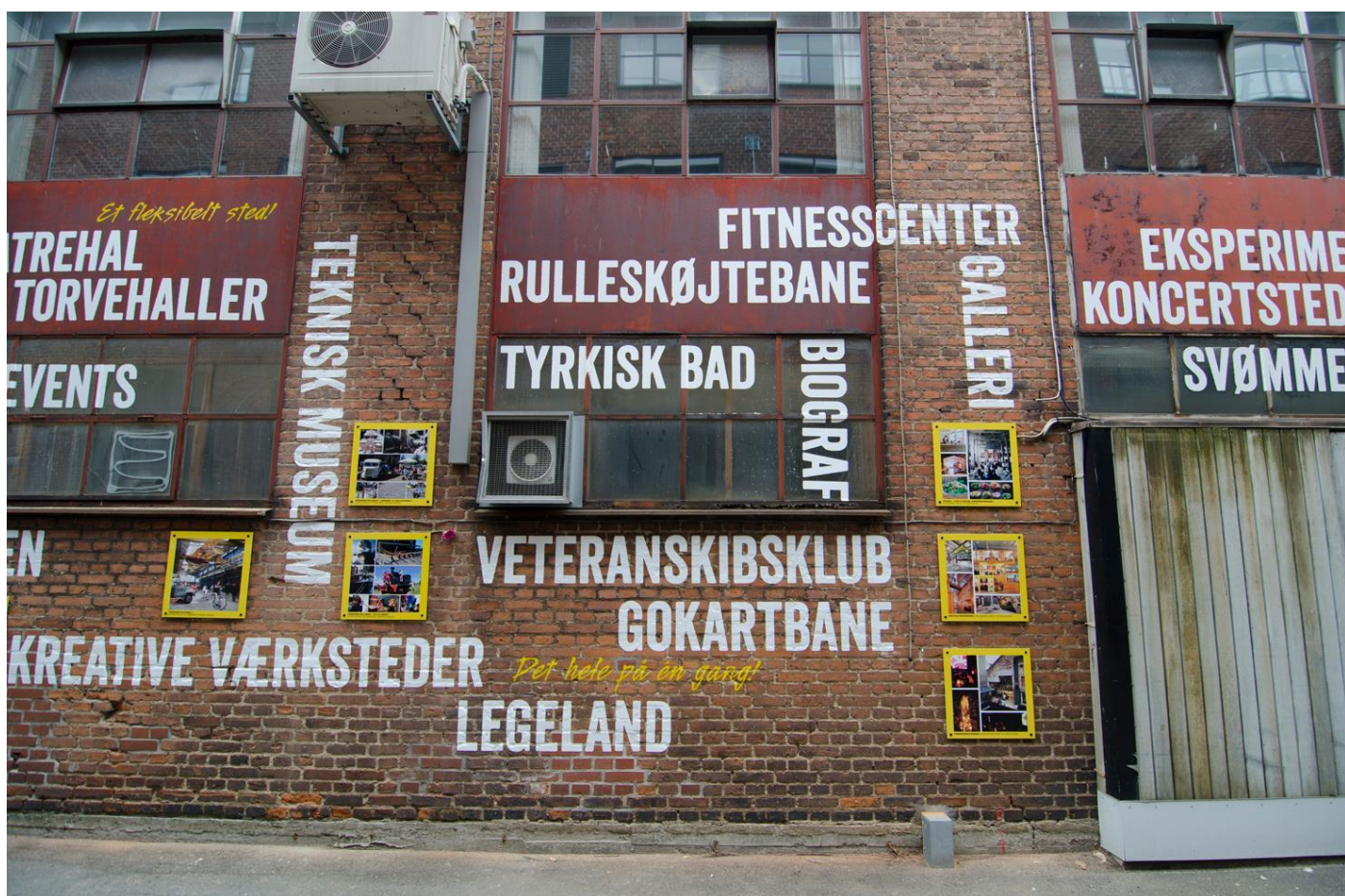


Idékatalog - Forslag til Værftshallernes fremtid

Opsamling på indkomne forslag til drøftelse i Byrådet.



Indhold

- **Læsevejledning** s. 3
- **Hvad kan Helsingør få ud af Værftshallerne?** s. 5
- **Hvad kan Værftshallerne bruges til?** s. 6

- **Tematiseret idéopsamling og analyser:**
- Hal 14 – Ny international oplevelsesscene s. 8
- Teknikkens Kulturhus i Værftshallerne – en vision s.11
- Museums- og udstillingsfaciliteter s. 13
- Uddannelsesfaciliteter og virksomheder s. 15
- Oplevelses- og idrætsfaciliteter s. 18
- Markedshaller, café og restaurant s. 21
- Infrastruktur og Byrum s. 23
- Store events s. 25

- **Sammenfatning:**
- Et fleksibelt sted med mange ting på én gang s. 26
- Opfordringer fra borgerne s. 27
- Erfaringer fra midlertidig brug af Værftshallerne i 2013 s. 28

Læsevejledning

Idéudvikling, hvorfor det?

Værftshallerne er et af Helsingørs mest attraktive udviklingsområder beliggende midt i Kulturhavnen. Siemens har haft produktion i bygningerne siden 1980'erne, men pr. 1. april 2013 flyttede produktionen, og Helsingør Kommune overtog bygningerne. Siemens lejer fortsat bygningen ud mod Allégade (bygning nr. 45) til deres udviklingsafdeling samt et areal til parkering. De resterende bygninger, d.v.s. Værftshallerne, på ca. 14.000 m² står tomme og derfor besluttede Helsingør Kommune at igangsætte en idéudviklingsproces om Værftshallernes fremtid.

Fra 13. marts til 13. juni 2013 indsamlede Helsingør Kommune idéer til Værftshallernes fremtid. Borgere og andre interessenter kunne melde ind på postkort og på mail, hvad de mente Værftshallerne skulle bruges til. Der indkom i alt 223 idéer og størstedelen af dem foreslår, at Værftshallerne skal rumme mere end én ting. Et "typisk" forslag kan således indeholde eks. en café, en klatrevæg og en biograf. Nogle af idéerne er givet i form af én sætning, mens andre er mere uddybende beskrevet. De fleste er beskrevet i ord og nogle også i billeder.

Det har været en udfordring at kategorisere de mange idéer, fordi så mange har indeholdt mere end én aktivitet/funktion, men det er positivt, at så mange tænker Værftshallerne som et multifunktionelt sted, der skal bidrage til byens liv.

Idékatalogets indhold

I dette idékatalog har vi samlet de indkomne forslag i **seks temaer**:

- Museums- og udstillingsfaciliteter
- Uddannelsesfaciliteter og virksomheder
- Oplevelses- og idrætsfaciliteter
- Markedshall, café og restaurant
- Infrastruktur og Byrum
- Store events

Helsingør Kommune har modtaget **to forslag**, der er beskrevet uddybende, og de er derfor blevet behandlet i hvert sit afsnit i begyndelsen af idékataloget:

- Hal 14 – Ny international oplevelsesscene
- Teknikkens Kulturhus i Værftshallerne – en vision

Hver af de to udbyggede forslag og 6 temaer afsluttes af en **kortfattet analyse** ud fra følgende kriterier:

- *Ideens målgruppe.*
- *Anvendelse i forhold til den eksisterende lokalplan 1.119.*
- *Opfyldelse af vision.* Hvordan underbygger ideerne visionens mål?
- *Bidrag til byliv.* Hvordan vil den pågældende aktivitet/funktion påvirke byens liv?
- *Realisering/Fysiske rammer.* Hvordan kan rummene udnyttes og hvad kræver det?
- *Midlertidighed.* Er der tale om aktiviteter, der kan fungere midlertidigt?
- *Organisering.* Skal aktiviteterne/funktionerne etableres i offentligt eller privat regi?

Idékataloget afsluttes med en **sammenfatning** med følgende overskrifter:

- Et fleksibelt sted med mange ting på én gang.
- Opfordringer. Temaet går ikke på konkret fysik, men på processen omkring udviklingen af Værftshallerne, og er primært til henvendt til byrådet.
- Erfaringer fra midlertidig brug af Værftshallerne i 2013

Den 28. oktober 2013 fremlægges idékataloget for byrådet til drøftelse. Idékataloget er suppleret med følgende bilag:

- Notat om økonomi og organisering: Analyse af anvendelse af Værftshallerne, to notater udarbejdet af COWI.
- Notat vedr. undersøgelser om bygningernes tilstand
- Ideer modtaget på mail og ideer modtaget på postkort (alle ideerne ligger også på www.værftshallerne.dk/ideer)
- Hal 14 – Ny international oplevelsesscene
- Teknikkens Kulturhus i Værftshallerne – en vision

En drøftelse i byrådet indebærer, at der ikke lægges op til en egentlig beslutning, men at idékataloget indgår i de videre overvejelser og diskussioner omkring, hvordan Værftshallerne skal udvikles. Værftshallerne er et værdifuldt udviklingsområde for Helsingør, og derfor lægges der med dette materiale op til, at drøftelserne kan ske på et oplyst grundlag. Der vil sandsynligvis blive behov for at igangsætte yderligere undersøgelser, før der træffes en endelig beslutning om Værftshallernes fremtid.

Hvad kan Helsingør få ud af Værftshallerne?

Med Værftshallerne får Helsingørs borgere mulighed for at indtage et sted, der huser en stor del af byens identitet. Her kan historien ses, lugtes og mærkes. Værftshallerne er en del af Kulturhavnen og er derudover nabo til bl.a. Helsingørs gamle bykerne, Klosterhaven og Nordhavnen.

Om Kulturhavnen

Fra 2008 til 2013 er der investeret 1,3 mia. kr. i Kulturhavn Kronborg. Projekterne, der tilsammen udgør Kulturhavnen, omfatter:

- Opførelse af Kulturværftet,
- Renovering af Kronborg og voldanlæg,
- Omdannelse af havne- og værftsarealerne i landskabsprojektet Kulturhavn Kronborg samt
- Opførelse af Museet for Søfart i den tidligere tørdok.

Projekterne er finansieret af Helsingør Kommune, Staten ved Styrelsen for Slotte og Kulturejendomme, Realdania samt Maritimt Museums Byg ved en række maritime fonde.

Helsingør Kommunes vision

Værftshallerne kan blive væsentligt bidrag til realiseringen af Helsingør Kommunes vision. I forhold til emner "Besøgende" er målet bl.a. 5000 flere museumsbesøgende samt 60.000 hotelovernatninger.

Værditilbuddene for "besøgende" omfatter bl.a.:

- Kulturelle muligheder af internationalt format...
- Konferencemuligheder i topklasse,
- Årlige events, der definerer kommunen,
- Et varieret udbud af overnatningsmuligheder,

med sit store og fleksible volumen kan Værftshallerne danne ramme om eksempelvis udstillinger og begivenheder, store og mindre events og målgrupperne kan være lokale, nationale og internationale.

Helsingør Kommunes mission er at bidrage til størst mulig livskvalitet for borgerne. Udviklingen af Helsingørs gamle Værftshaller kan styrke de kulturelle muligheder for borgerne. Det skal ske i samspil mellem turismen, erhvervslivet, detailhandelen og meget andet, og det skal bidrage til den samlede vækst i kommunen.

Kulturlivet har et stort erhvervsmæssigt potentiale som basis for oplevelser og udvikling, hvilket fremgår af Erhvervs- og Vækstpolitik 2012 – 2021. Udnyttelse af kulturpotentialet er med til at tiltrække virksomheder og borgere til Helsingør Kommune. Kultur bidrager til et attraktivt og kreativt miljø. Samspil mellem erhvervsliv og kulturliv kan skabe grobund for nye forretningsområder og nye virksomheder. Kulturværftet er et godt eksempel på en investering i en kulturdrevet udvikling. Målsætningen er bl.a., at udnytte Kulturværftets og Kulturhavnens fyrtårnseffekt.

Kulturhavnen er et grundelement i Turismestrategi og handleplan for Helsingør Kommune frem til 2020. Sammen med den velbevarede bykerne rummer området omkring Værftshallerne et stort potentiale. Potentialet har med afsæt i verdensarven og Hamlet legenden, en international gennemslagskraft, som skal udnyttes i de kommende år.

Hvad kan Værftshallerne bruges til?

De planlægningsmæssige rammer

Betingelserne for at kommunen i 1995 kunne overtage området fra staten var, at området skulle bruges til offentlige og kulturelle formål. På baggrund af denne aftale med staten blev lokalplan 1.119 udarbejdet. Lokalplanen omfatter Kulturhavn Kronborg, Kulturværftet, MS Museet for Søfart og Værftshallerne og fastlægger anvendelsen af området til offentlige og kulturelle formål. I tilknytning hertil må der etableres privat service til kulturelle og turistmæssige formål.

Anvendelsen offentlige og kulturelle formål er meget bred og åbner op for at de fleste temaer i dette idékatalog kan realiseres. Oplevelses- og idrætsfaciliteter, anvendelser hvis formål hører under kultur og turisme og også uddannelse vil kunne realiseres i overensstemmelse med aftalen.

Formålet med at udpege området til offentlige formål er, at området ikke skal kunne privatiseres af eks. én stor virksomhed, men være tilgængeligt for offentligheden. Der er også anvendelser der ikke kan realiseres i forhold til aftalen med staten. Dette gælder f.eks. boliger, og dagligvarebutikker og banker.

I lokalplanen fastlægges Hal 14 som bevaringsværdig, hvilket betyder at det kræver en byrådsbeslutning hvis den skal rives ned. Der gives mulighed for at nedrive nogle af de andre værftshaller.

Udover Kulturværftets bygninger må der indrettes 19.370 m² til nye anvendelser. De eksisterende haller udgør 17.534 m² hvilket betyder at man må rive noget ned hvis der skal bygges nyt på området. Bygningshøjden må ikke overstige 15 m.

Bygning 45 lejer Siemens A/S, og bygning 20 er konstateret kraftigt forurenset. Se faktaark om bygningerne på næste side.





VÆRFTSHALLERNE

Fakta om bygninger

Bygning 14

Bygningen er opført i 1882, forlænget med nogle fag mod syd i 1890, istandsat efter brand i 1944 samt forsynet med flere tilbygninger og mellembygninger, senest i 1952.

Bruttoetageareal: 5.915 m²

Bebygget areal: 3.618 m²

Kælder: 158 m²

Bygningen består af kælderetage, stueetage og gallerier.

Bygningen rummede tidligere et maskinværksted.

Bygningen er den ældst bevarede i bygningskomplekset. Den ældste del af bygning 14 er udpeget som bevaringsværdig. (Arkitekt Emil Gnutzmann tegnede bygningen og forestod forlængelsen i 1890'erne.)

Bygning 16

Bygningen blev opført i 1882 som grovsmedje.

Herefter har der været ombygninger, særligt i 1944 efter brand.

Bruttoetageareal: 974 m²

Bebygget areal: 890 m²

Bygningen består af stueetage og indskudte etager.

Bygningen har senere været brugt som kleinsmedje.

Bygning 17

Bygningen blev opført i 1882 som kedelsmedie og er ombygget i 1944 efter brand.

Bygningen har rummet prøvehal for dieselmotorer.

Bruttoetageareal: 1.709 m²

Bebygget areal: 1.221 m²

Bygningen består af stueetage og indskudt galleri.

Bygningen har senere været brugt til tømrerværksted, varefor-sendelse og prøveplan for kompressorer.

Bygning 18

Opført i 1902 som forværksted og ombygget i 1949.

Bruttoetageareal: 222 m²

Bebygget areal: 222 m²

Bygningen består af stueetage og indskudt etage.

Bygningen har været anvendt til forværksted.

Bygning 19

Opført i 1882 som jernstøberi.

Bruttoetageareal: 2.685 m²

Bebygget areal: 1.884 m²

Bygningen består af stueetage og indskudte gallerier.

Bygningen har været anvendt til maskinlager og vareindlevering.

Bygning 21

Opført i 1999 til montageværksted.

Bruttoetageareal: 2.654 m²

Bebygget areal: 2.654 m²

Bygningen er i et plan.

Bygning 20

Opført i 1947 som hvidmetalstøberi og ombygget i 1957.

Bruttoetageareal: 101 m²

Bebygget areal: 101 m²

Bygningen er opført i et plan.

**Bygningen vil sandsynligvis blive revet ned på grund af forurening.*

Bygning 45

Bygningen blev opført i 1923 som "Økonomibygning" med marketenderi, badefaciliteter og modellager. I 1959 blev bygningen forhøjet med manzardtage.

Bygningen blev renoveret i 1986 og i 2002.

Bruttoetageareal: 3.274 m²

Bebygget areal: 750 m²

***Bygningen er udlejet til Siemens indtil 2025.*

Hal 14 - Ny international oplevelsesscene i Helsingør

Forslagsstillernes ambition er at skabe byens kreative forsamlingshus og internationale events scene med teateriscenesættelse som omdrejningspunkt. Der beskrives et kreativt miljø, der tager afsæt i Helsingørs stærke teatertradition, og som former sig efter behov og økonomi og derfor aldrig bliver færdigt. Ifølge forslaget skal Værftshallerne være "et kulturelt og innovativt miljø i konstant udvikling og økonomisk vækst".

VisitNordsjælland har været sekretariat for projektet, som er udarbejdet på initiativ af:

Hotel Madam Sprunck,
Hotel og Casino Marienlyst
Konferencecentret Højstrupgård
Konventum, LO-skolens Konferencecenter
Comwell Borupgaard

Forslaget indeholder et "manifest for Hal 14", hvor forlagsstillerne beskriver deres idé for Værftshallernes fremtid. Ifølge manifestet skal Hal 14:

#1 – Fyldes af liv frem for ting – der skal være liv og mennesker i Hal 14 alle dagens vågne timer, 7 dage om ugen.

#2 – Være et kreativt og rekreativt samlingspunkt – i Hal 14 skal der ydes og nydes gode oplevelser af enhver art og for ethvert publikum.

#3 – Tilhøre byen og være et fælles byrum – oplevelserne i Hal 14 skal udvikles og skabes uafhængigt og brugerstyret.

#4 – Give attraktive oplevelser – oplevelserne og aktiviteterne i Hal 14 skal tiltrække et betalingsvilligt publikum.

#5 – Have international ambition – Hal 14 skal have international appel og tiltrække et internationalt publikum.

#6 – Vokse gradvist frem – Hal 14 skal udvikles og iværksættes skridt for skridt, men hele tiden fremad, opad og udad.

#7 – Være bæredygtig – Hal 14 skal være økonomisk, kulturel og miljømæssig bæredygtig.

I forslaget belyses de mange funktioner, der kan blive en del af hverdagen i Værftshallerne, hvis de omdannes til:

Ny international oplevelsesscene
Kreativt uddannelses- og udviklingscenter
Vækstmiljø for oplevelseserhverv

Det beskrives i forslaget, at der er der plads til det hele på én gang, hvis Værftshallerne indrettes fleksibelt og multifunktionelt. Der er illustreret indretning med fleksible møbleringsmoduler og inventar, der kan flyttes, så hallerne kan indrettes efter skiftende behov. I forslagets beskrives følgende designprincipper:

”Vi skal fastholde følelsen af et sted, der bevæger og forandrer sig. Som skifter form og stemning fra dag til dag. Noget man ikke kan sætte i én kategori. Hal 14 bliver aldrig færdig, men fortsætter med at udvikle sig – hver dag! Upolerede, rå materialer, der ikke er lukkede og definerede på forhånd, er med til at stimulere kreativitet og store tanker. Derfor skal vi holde fast i råheden i de gamle industribygninger. For her kan man starte forfra og tænke vildt og stort.”

I forslaget beskrives mulighederne for fysiske og visuelle sammenhænge til bykernen via bl.a. Danserindebrønden og Klosterhaven. Der illustreres urbane haver og et offentligt tilgængeligt byrum omkring hallerne med eks. udeservering.

Analyse - Hal 14 Ny international oplevelsesscene i Helsingør

Ideens målgruppe	Bred målgruppe, lokalt, nationalt og internationalt. Kreative uddannelser, lokale erhverv og iværksættere
Anvendelse ifht. lokalplan	<ul style="list-style-type: none"> - Kulturelle og offentlige formål stemmer godt overens med anvendelsen til international oplevelsesscene, kreativt uddannelses- og udviklingscenter og vækstmiljø for oplevelseserhverv.
Opfyldelse af vision	<ul style="list-style-type: none"> - Konferencemuligheder i topklasse - Årlige events der definerer kommunen - Kulturelle muligheder af internationalt format, tilgængelig natur og en levende historie på begge sider af Øresund - Målsætning om 60.000 flere hotelovernatninger - Attraktive og kreative læringsmiljøer - Skabe innovation og nye uddannelsesmuligheder blandt andet i et samspil mellem Kulturværftet, erhvervsliv og uddannelsesinstitutioner
Bidrag til byliv	Øget flow af mennesker, øget handel i direkte sammenhæng med oplevelser i Værftshallerne og Kulturhavnen. Både en styrkelse af hverdagsliv og enkeltstående oplevelser.
Realisering/ Fysiske rammer	Der er ikke tale om en fundamental nyttegning af bygningerne som ved Kulturværftet. Gruppen bag H14 forestiller sig, at selve hallerne kun skal have et nødvendigt facelift og stadig fremstå "industrial raw" i deres udtryk. Det foreslås at etablere solceller på taget af Hal 14.
Midlertidighed	Der lægges op til stor fleksibilitet i forslaget, både i typer af aktiviteter og i forslag til indretning. Hal 14, 17 og 19 foreslås til skiftende aktiviteter, mens Hal 21 og 16 foreslås at huse mere permanente aktiviteter.
Organisering	Forslaget lægger op til, at Værftshallerne drives kommercielt, men i et samarbejde mellem kommunen, erhvervslivet og lokale foreninger / iværksættere.



Teknikkens Kulturhus i Værftshallerne – en vision

En del af de indkomne forslag peger på, at Teknisk Museum vil kunne medvirke til at skabe synergieffekt mellem Helsingørs museer og kulturinstitutioner. I Teknisk Museums eget forslag "Teknikkens Kulturhus – en vision" lægges der vægt på, at Teknikkens Kulturhus i Værftshallerne skal være "et samlingssted for Helsingørs borgere, børn som unge og ældre. Og samtidig skal det være et teknisk og oplevelsesmæssigt fyrtårn, som kan tiltrække turister fra hele verden". Teknikkens Kulturhus vil bidrage til en levende Kulturhavn med fleksible rum, der kan indrettes til mange forskellige typer events og arrangementer.

Nedenfor er en kort opsummering af, hvordan Teknikkens Kulturhus vil udnytte pladsen i Værftshallerne. Teknikkens Kulturhus ønsker at anvende alle Værftshallerne inkl. arealet uden for hallerne helt op til muren langs banen. Muren bevares i forslaget, og det beskrives, at parkering bør løses i et samlet forslag for hele Helsingør bykerne.

Følgende udendørs aktiviteter foreslås af Teknikkens Kulturhus:

- En legeplads som en aktiv del af byen, bygning 20 renses op og bruges som aktivitetsrum.
- Trafikundervisning / trafiklegeplads.
- Endestation for Nordsjællands veteranog ved bygning 21. Dette vil ifølge forslagsstillerne trække 20.000 gæster pr. år ind til Helsingørs centrum.
- Arbejdende værksteder eks. bådebygning (inde og ude)
- Indgangen til museet kan ske i begge ender af hallerne: For enden af hal 21 eller fra Den Røde Plads ved Kulturværftet.

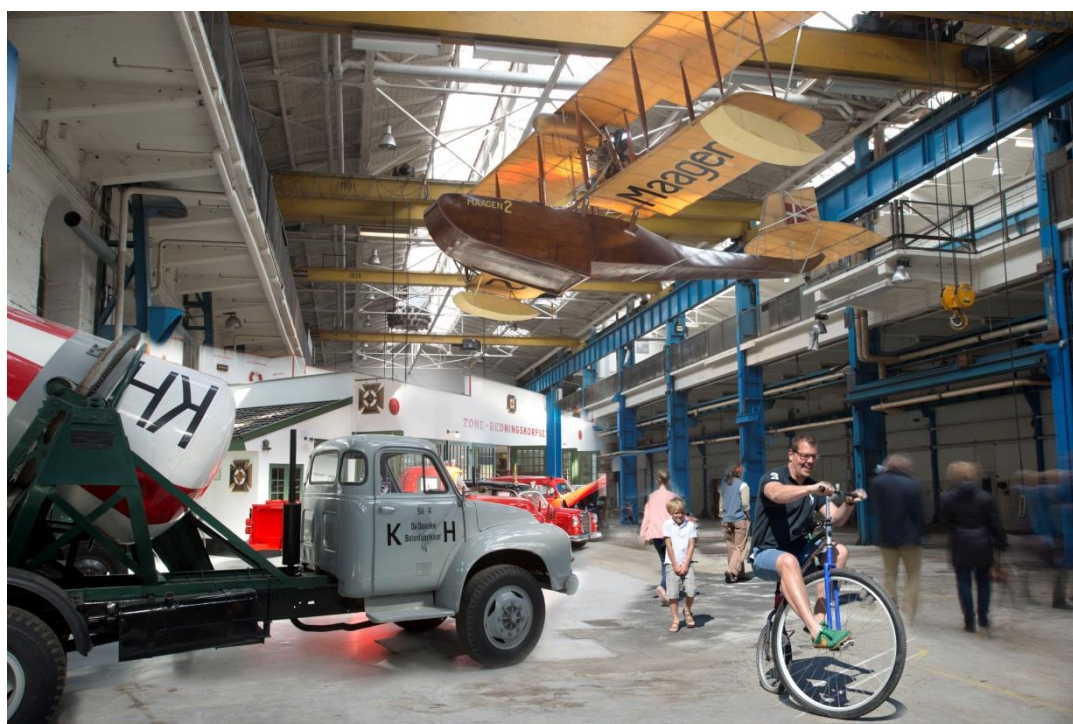
Følgende aktiviteter foreslås i hallerne:

- Bygning 14, 17 og 19 er fleksible og giver mulighed for arrangementer med eks. fester og bespisning, modeshow, opfinderkonkurrencer eller filmoptagelser. Hallerne kan ikke nødvendigvis tømmes helt til arrangementer, men de udstillede genstande kan fungere som kulisse for diverse events.
- Udstillingskonceptet i Teknisk museum skal gentænkes, og elementer fra science centre / eksperimentarium kan bygges ind i udstillingen af genstandene.
- Arbejdende værksteder: Veteranskibsklubben SS Bjørn, træværksted, jernværksted og glasværksted.
- Undervisning. Teknisk Museum har i dag en meget velfungerende skoletjeneste, der kan udbygges i et samarbejde mellem Danmarks Tekniske Museum, Museet for Søfart, Kronborg, Øresundsakvariet, Bymuseet og Værftsmuseet. Der er også et godt samarbejde med Sverige, og mange svenske skolebørn besøger Teknisk Museum. Den nye placering i Kulturhavnen vil gøre transporten lettere og lægger op til samarbejder med biblioteket og kulturværftet.
- Familiespisested for hele Kulturhavnen i den ende af Hal 14, der vender ud mod Museet for Søfart.

Forslagsstillerne anslår, at Teknikkens Kulturhus vil have omkring 100.000 besøgende om året, og beskrives selv dette som et forsigtigt skøn.

Analyse - Teknikkens Kulturhus

Ideens målgruppe	Bred målgruppe, borgere og besøgende.
Anvendelse ifht. lokalplan	Kulturelle og offentlige formål stemmer godt overens med anvendelse til museum.
Opfyldelse af vision	<ul style="list-style-type: none"> - Målsætning om 500.000 flere museumsbesøgende. - Årlige events der definerer kommunen - Kulturelle muligheder af internationalt format, tilgængelig natur og en levende historie på begge sider af Øresund - Målsætning om 60.000 flere hotelovernatninger - Attraktive og kreative læringsmiljøer - Skabe innovation og nye uddannelsesmuligheder blandt andet i et samspil mellem Kulturværftet, erhvervsliv og uddannelsesinstitutioner.
Bidrag til byliv	Øget flow af mennesker, øget handel i direkte sammenhæng med museumsoplevelser. Skoleklassers besøg kan bidrage til hverdagslivet.
Realisering/ Fysiske rammer	Teknikkens Kulturhus skal bruge alle ledige m ² og udearealer i området til at realisere forslaget. Alle bygningerne skal ifølge forslaget klimasikres og varmes op. Klimasikring vil bl.a. kræve nu stålkonstruktion på alle tage undtagen hal 21.
Midlertidighed	I forslaget lægges der op til, at Hal 14, 17 og 19 kan bruges til store events.
Organisering	Teknisk Museum overtager bygningerne for 1 kr. Man kan ikke leje sig ind i Værftshallerne, af hensyn til fondsmidler.



Museums- og udstillingsfaciliteter

Sammenfatning

Forslagene peger på muligheden for at tilføje Kulturhavnen flere oplevelser ved at etablere museums- og udstillingsfaciliteter i Værftshallerne. Nærheden til Kronborg, Museet for Søfart og Værftsmuseet kan udnyttes og der foreslås fælles aktiviteter og samarbejder mellem de lokale kulturaktører.

Kunst, udstilling og museum

Mange peger på, at Værftshallernes rå og stemningsfulde rammer er egnede til kunstudstilling. Det blev prøvet af i starten af september 2013, da Kunstrunden havde sin årlige fællesudstilling i Værftshallernes nyeste hal, Hal 21. Der var ca. 1000 gæster til udstillingen i de 10 dage, den varede, og de besøgende kom med mange rosende ord om Værftshallerne. Udstillingspotentialer i Værftshallerne blev også udforsket, da CLICK Festivalen havde sin moderne interaktive udstilling i Værftshallerne i maj 2013. Her mødtes kunstnere fra hele verden og udviklede deres kunstværker i inspirerende rammer (se sidste afsnit "Erfaringer fra midlertidig brug af Værftshallerne i 2013").

Der er mange forslag til forskellige udstillinger og museumsvirksomhed i Værftshallerne: fra store regionale satsninger og internationale kunstnere til lokale udstillinger og museumsfunktioner, eksempelvis:

- Teknisk museum
- Dansk Veteranskibsklub SS Bjørn
- Museum om Øresundsregionen
- Museum med sporvogne
- Museum med sportsvogne
- Frihedsmuseum
- Et udvidet Værftsmuseum
- Dansk Veteranskibsklub
- CO₂-laboratorium
- Eksperimentarium
- Regnskov
- Øresundsakvarium
- Et sted med kant og vildskab
- Louisiana 2
- Kunstudstilling
- Nordens port til Kongernes Nordsjælland

Analyse – Museums- og udstillingsfaciliteter

Ideens målgruppe	Bred målgruppe, lokal, national og international.
Anvendelse ifht. lokalplan	Kulturelle og offentlige formål stemmer godt overens med anvendelse til museum og udstilling.
Opfyldelse af vision	Målsætning om 500.000 flere museumsbesøgende samt 60.000 hotelovernatninger. Kulturelle muligheder af internationalt format, tilgængelig natur og en levende historie på begge sider af Øresund.
Bidrag til byliv	Øget flow af mennesker, øget handel i direkte sammenhæng med museumsoplevelser.
Realisering/ Fysiske rammer	Mulighed for at anvende bygningerne til museum eller udstilling, som de står nu eller i en opgraderet form, hvor man eksempelvis har klimasikret bygningerne. Udstillingsfunktionen kan med fordel spille sammen med en række andre aktiviteter.
Midlertidighed	Udstillinger vil i mange tilfælde være fleksible og tidsbegrænsede, så det kan blive forskellige oplevelser, man får hver gang man besøger Værftshallerne.
Organisering	Et traditionelt museum vil typisk være organiseret som en selvejende institution, der selv ejer bygningerne. Andre udstillingsfaciliteter kan etableres i såvel offentligt som privat regi.



Uddannelsesfaciliteter og virksomheder

Sammenfatning

Forslagene under dette tema peger på, at Helsingør kan styrkes ved at huse flere uddannelsesinstitutioner. De unge mennesker kan tilføre byen og området omkring Værftshallerne mere liv, og der peges på, at Helsingør har det, der skal til for at være en attraktiv by at studere i. Der peges ligeledes på, at Værftshallerne vil egne sig godt til kreative virksomheder. Mindre virksomheder kunne have kontorfaciliteter og bidrage til det daglige liv i bygningerne, samtidig med at man kunne bevare de store haller tilgængelige for alle.

Campus – rum til studiemiljø

Det beskrives, at Værftshallerne er store nok til at kunne omdannes til et Campus-område, hvor kreative klynger, design og innovation spiller en vigtig rolle i udviklingen. I forslagene hentes inspiration fra en række byer bl.a. Campus i Helsingborg, Århus Universitetscampus, Aalborg Universitet og Sorbonne i Paris.

Konkret foreslås både ungdomsuddannelser og videregående uddannelser samt en række tiltag, der arbejder med uddannelse som fokus, blandt andet nævnes:

- Kraftcenter for bæredygtige løsninger, nye digitale løsninger, kreative erhverv
- Aftenskole
- Designcenter
- Centrum for teknologisk uhæmmet kreativitet
- Universitet, afd. Helsingør. Eksempelvis en afdeling af Lunds Universitet, DTU eller Københavns Universitet.
- Uddannelseshus
- Shakespeare Center
- TV, Film og medieuddannelse
- Uddannelse indenfor kunst, musik, film og teaterproduktion
- Innovationslaboratorium
- Samarbejde med de kreative uddannelser (Kulturværftet samarbejder pt. med Kunstakademiets Designskole)
- Alternativ ungdomsuddannelse / aktivering af arbejdsløse
- Forskning og uddannelse indenfor klimateknologi og klimaløsninger
- Uddannelse af klimahåndværkere
- Turismeuddannelse – i tråd med Helsingør Kommunes satsning på oplevelsesøkonomi
- Bådebyggeruddannelsen. Bådebyggereskolen i Værftshallerne ville blive en del af den maritime fortælling og formidling omkring Museet for Søfart og Værftsmuseet og Helsingørs søfartshistorie. Bådebyggereskolen ligger i dag i Hillerød.

Læring og udviklingsfaciliteter

Flere forslag omhandler uddannelse og læring, gerne i samspil med erhvervslivet og i et regionalt samspil.

Uddannelse og udviklingsfaciliteter kan være fleksible og ske i de eksisterende bygninger. Faciliteterne er rettet både mod unge og virksomheder.

Værksteder

Adskillige af forslagene foreslår flere typer værksteder, der kan tænkes sammen med både uddannelse og virksomheder, og nogle hænger også sammen med udstillingsvirksomhed (se afsnittet om Museums- og Udstillingsfaciliteter). Herunder er en liste over de forskellige forslag til værksteder. Værksteder foreslås i nogle tilfælde at skulle stilles gratis til rådighed eller have billig leje. Midlertidig anvendelse går igen i flere forslag. Det foreslås ligeledes at indrette containere til virksomheder mm.

- Kreative / kunsthåndværkere - værksteder til maling, syning, musik, teater, design
- Graffiti væg
- Gallerier – bl.a. i kombination med workshops
- Innovationsværksteder / teknologi
- Iværksætterværksteder
- Skibsbyggeri, eventyrlige skibe, vedligeholdelse af skibe
- Kunstnerværksteder
- Lydstudie
- Udstilling – alene eller i sammenhæng med aktiviteter og erhverv på værftsområdet
- Filmby – i samspil med andre kreative erhverv i kommunen og på værftsområdet.
- Én større virksomhed eller flere mindre i små lokaler side om side.
- Artists in residence: at give mulighed for, at kunstnere i en periode kan slå sig ned og arbejde intensivt med deres kunst, skaber ikke blot liv og synergi, det er også et stærkt kort i forhold til at tiltrække internationale kunstnere.
- Værksteder og produktionsfaciliteter: ”man kunne forestille sig et Helsingørs værksteder og laboratorier for kunst, kreativitet og sansning: Traditionelt træ, jern, tekstil, sy, men også new media art, visual arts, billedkunstlokaler. Produktionsfaciliteter retter sig mod både elektroniske kunstprojekter såvel som fx værkstedskrævende udstillinger”, lyder det i ét af forslagene.

Mødefaciliteter

Der peges også på et behov for mødefaciliteter. Faciliteterne kan være fleksible, så de kan rumme forskellige arrangementer og uddannelsesmuligheder. Værftshallerne foreslås som et multihalsområde, drevet på kommercielle vilkår. Bygningerne kunne bl.a. rumme:

- Mødelokaler
- Konferencerum
- Musiksal med 3000-4000 pladser (se afsnittet ”Store events”)

Kreative erhverv

Et af de indkomne forslag ”Bevar Værftshallerne” beskriver Værftshallernes potentiale i forhold til at rumme kreative erhverv: *”Værftsbygningerne er samlet set et oplagt område til brug for kreative erhverv. Vi tror på, der vil være stor interesse både blandt kunstnere og kunsthåndværkere. Men også større og store projekter som f.eks. Filmby Helsingør vil kunne finde anvendelse og udfoldelse i de fantastiske bygninger på den enestående beliggenhed. Vi tror ligeledes at investorer vil være interesserede i udvikling og konkret anvendelse. Udbyd området som det står allerede nu til kreative erhverv og se, hvad der sker. Bevar fokus på sammenhængen mellem Kulturværftet (etape 1) og Værftshallerne (etape 2). Iværksæt ikke noget, som hindrer en videreudvikling i Værftshallerne.”*

I følge forslaget vil de kreative erhverv være med til skabe vækst og innovation i samspil med erhvervs- og kulturliv. Effekten af dette beskrives som skabelse af lokale arbejdspladser og øget regionalt samarbejde i forbindelse med videregående uddannelser i samspil med universiteterne i Helsingborg og Lund. Værftshallerne kan blive et center for kreative erhverv med bæredygtige og digitale løsninger, der medvirker til at fastholde de unge over 18 i kommunen.

Analyse – Uddannelsesfaciliteter

Ideens målgruppe	<ul style="list-style-type: none"> - Uddannelsessøgende, unge mellem 15 og 30 år. - Forskere - Borgere
Anvendelse ifht. lokalplan	Uddannelse og forskning vil i nogen grad kunne fungere som offentlige formål, men det vil eventuelt kræve fornyet planlægning.
Opfyldelse af vision	<ul style="list-style-type: none"> - Livslang læring - Flere familier - Gode muligheder for læring for børn og voksne - Attraktive og kreative læringsmiljøer - Skabe innovation og nye uddannelsesmuligheder blandt andet i et samspil mellem Kulturværftet, erhvervsliv og uddannelsesinstitutioner
Bidrag til byliv	Bidrager til hverdagsliv i området, med øget flow af mennesker, særligt i dagtimerne. Bidrager til øget omsætning i byen: Butikker og restauranter /cafeer.
Realisering/ Fysiske rammer	Uddannelsesfaciliteter vil kræve større ombygning og indretning til undervisningslokaler, laboratorier mv.
Midlertidighed	Samarbejder med uddannelsesinstitutioner kan foregå i en kortere eller længere periode.
Organisering	Uddannelsesfaciliteter kan etableres med statsligt/ kommunalt ejerskab, evt. som et partnerskab. Alternativt som offentligt privat partnerskab.

Analyse – Virksomheder

Ideens målgruppe	<p>Virksomheder:</p> <ul style="list-style-type: none"> - Mindre, mellemstore og store virksomheder - Lokale, regionale, internationale virksomheder - Iværksættere
Anvendelse ifht. lokalplan	Hovedparten omhandler private erhvervsformål, der vil kræve en fornyet planlægning. Andre ideer kan passes ind under offentlige formål, der er mulige jf. eksisterende lokalplan.
Opfyldelse af vision	Helsingør er kendt som en kommune med gode vilkår for at drive virksomhed.
Bidrag til byliv	Bidrager til hverdagsliv i området, med øget flow af mennesker, særligt i dagtimerne. Bidrager til øget omsætning i byen: Butikker og restauranter /cafeer.
Realisering/ Fysiske rammer	Værftshallerne rummer både store og små rum som ville kunne omdannes til erhvervslokaler. Nogle peger på muligheden for at etablere små arbejdsstationer i containere i det store rum, så ikke hele rummet varmes op.
Midlertidighed	Mulighed for projekter, der rykker ind i hallerne for en begrænset periode.
Organisering	Kommunen kan udleje overskudskapacitet på markedsvilkår. Jf. erhvervsfremmeloven kan kommunen leje ud til iværksættere.

Oplevelses- og idrætsfaciliteter

Sammenfatning

Permanente oplevelses- og idrætsfaciliteter omhandler funktioner, der skaber lokalt liv omkring Værftshallerne i hverdagen - mange forskellige funktioner under samme tag – med fokus på fysisk aktivitet, lokale øve- og træningsfaciliteter og foreninger. Forslagsstillerne peger på, at sport er noget, der kan tiltrække både udøvere og tilskuere, og der gives eksempler på mange funktioner samlet på et sted.

Leg

En stor del af forslagene handler om at tilbyde indendørs legefaciliteter, der kan gøre Værftshallerne til et levende sted året rundt. Der foreslås legeland med hoppeborge og klatrevægge, forhindringsbaner, svævebaner og trafiklegeplads. Nogle peger på, at bruge lokale elementer som eks. Kronborg og vandtema som inspiration til udformningen af legepladsen.

Idræt og Fitness

En del af forslagene omhandler udvikling af en multihal med mulighed for at dyrke mange forskellige sportsgrene og aktiviteter. Der bliver peget på, at synligheden af de forskellige aktiviteter er vigtig. F.eks. kunne der etableres en café i nærheden af en klatrevæg, så aktiviteterne samlet er med til at skabe liv i huset, og ikke kun foregår bag lukkede døre. Det foreslås at udnytte den store rummelighed i hallerne til eks. rulleskøjtebane, skaterhal og skøjtehal. Klatrevæg, squashbaner, indendørs petanquebaner og fitnesscenter er blandt de mange konkrete faciliteter, der foreslås, se listen nedenfor.

Svømmehal, svømmeland, tyrkisk bad og havnebad bliver også foreslået, og der peges på, at man kan udnytte nærheden til vandet med både udendørs og indendørs bedefaciliteter.

Biograf

Der er også forslag om at etablere en biograf i Værftshallerne. Biografen kan fungere som et godt supplement til de andre aktiviteter i området og skabe liv i aftentimerne. I Værftshallernes rå omgivelser kan der skabes en anderledes biograf, f.eks. i tilknytning til en café.

Lokaler til foreninger, øvelokaler og Kreative værksteder

I kombination med sportsfaciliteter foreslås en række lokaler, der kan understøtte lokale initiativer eks. øvelokaler og kreative værksteder. Der peges på muligheden for at leje sig ind i kortere tidsrum, og på at give plads til utraditionelle sportsgrene som parkour og klatring. Der peges på et behov for at skabe flere aktiviteter for de unge.

Blandt de mange foreslåede aktiviteter er bl.a.:

- Fitnesscenter
- Legeland / legeplads / hoppeland
- Skaterbane / skaterhal
- Svæve / klatre / kravle- og forhindringsbaner
- Trafiklegeplads
- Petanquebaner
- Rulleskøjtehal
- Skøjtehal
- Tyrkisk bad / havnebad
- Svømmehal / svømmeland
- Dansesal / dansested

- Volleyball / basketball
- Trampoliner
- Paintball
- Gokart bane
- Biograf
- Kreativt værksted
- Øvelokaler / fritidslokaler
- Øve- og prøvelokaler: allerede nu er der et stort behov for øvefaciliteter for Hamlet Scenen, Ungdomsskolen, Helsingør Teater og andre kulturaktører – både for teater/performance og andre iscenesættelser

Børnekultur Centrets aktiviteter flyttes til Værftshallerne

Et forslag peger på muligheden for at flytte Børnekultur Centret eller dele af det fra Toldkammeret til Værftshallerne. I forslaget står der bl.a.: *”Med kommunens satsning på børnekulturen er der et stort behov for at udvide den eksisterende kapacitet for værkstedsmiljøerne. Det nuværende børnekulturcenter mangler store rum, hvor man kan samle fx hele skoleklasseårgange til en fælles oplevelse - ca. 700 elever. Der er brug for værkstedsfaciliteter og uforpligtende opholdsrum i inspirerende miljøer. Fordelen er, at aktiviteterne kan udvides, depotpladsen optimeres og ikke mindst synergien med Kulturværftets øvrige flows optrappes. Den kreative udfoldelse i forbindelse med fx CLICK hænger sammen i kunstneriske, kulturelle fødekæder, som vil blive styrket”.*

I forslaget beskrives også ”Den vidtgående ide”: Børnekulturværftet: *”et hus, der er åbent i samme tidsrum som Kulturværftet. Den åbne del: man mødes af en vært. Kan evt. kombineres med cafesalg, salg af billetter, information om aktiviteter, tilmelding mm. Stedet, forældre, bedsteforældre, dagplejemødre mm går hen med sine børn for at inspireres, lege, lave noget eller bare hænge ud. Kom ind fra gaden, gå i cafeen og se en udstilling eller gå ind rummet med en permanent aktivitet ala Ole Lund Kierkegaard Udstillingen. Hertil ”lukket” del/værksteder”*

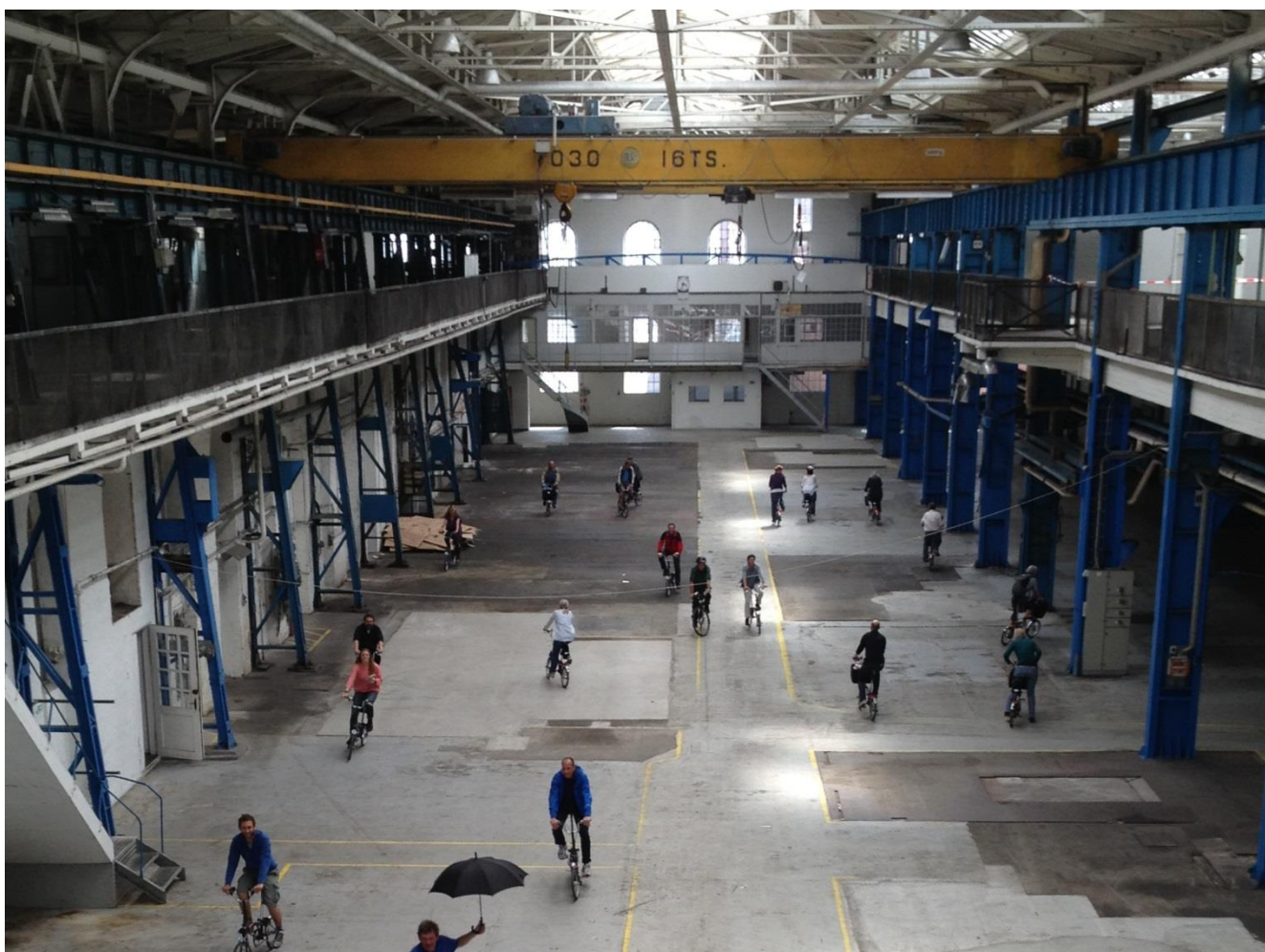
I forslaget peges på, at alle Toldkammerets aktiviteter med tiden kan omlægges, så de centrale aktiviteter flyttes til Værftshallerne med fornyet mulighed for synergi med Kulturværftet og øvrige kulturaktører, og med udviklingspotentiale for øje. Klubscenen, børnekulturcenteret, øvelokaler, ungdomsscene. Børnekulturcenteret kan udvides til også at rumme tweens/unge (Say Cheese-projektet i Værftshallerne i maj 2013 er en positiv erfaring). Faste projekter for hele årgange – ikke bare enkeltstående projekter.

Inspiration

Der bliver peget på mange gode steder til inspiration i forslagene. Nogle af de forslag, der handler om legepladser og legeland peger på Busfabrikken i Sverige, Trafiklegepladsen i Legoland, FunCity i Herlev og Blegdamsremisen på Østerbro som gode inspirationskilder. Der bliver også peget på, at de gode tilbud i Børnekulturcentret og på Kulturværftets bibliotek kunne udbygges, så der bliver endnu flere tilbud til unge og børnefamilier. I de forslag, der peger på sportsfaciliteter og steder, der samler mange faciliteter, nævnes Svanemøllehallen i København, DGI Huset i Århus, Brands Klædefabrik i Odense og Nordkraft i Ålborg.

Analyse - Oplevelses- og idrætsfaciliteter

Ideens målgruppe	Målgruppen er bred: Borgere og besøgende
Anvendelse ifht. lokalplan	Kultur og offentlige formål
Opfyldelse af vision	<ul style="list-style-type: none">- Nem adgang til at være aktiv- Gode muligheder for et sundt liv
Bidrag til byliv	Afhængig af udformning og organisering kan det i varierende grad bidrage til bylivet i området. Bidrager til øget flow af mennesker
Realisering/ Fysiske rammer	De fleste af aktiviteterne vil kunne passes ind i Værftshallernes store rum, og et samspil mellem de forskellige aktiviteter vil kunne etableres.
Midlertidighed	Flere af de foreslåede aktiviteter vil kunne fungere som midlertidige aktiviteter i Værftshallerne.
Organisering	De foreslåede aktiviteter medfører sandsynligvis at kommunen fortsat ejer bygningerne og aktiviteterne organiserer på foreningsbasis.



Markedshaller, café og restaurant

Torvehaller

Mange af de indkomne ideer foreslår Værftshallerne indrettet til torvehaller med udgangspunkt i konceptet for Torvehallerne på Israels Plads i København. Der foreslås en markedshal/foodhall, hvor varerne sælges fra individuelle boder, som den enkelte staderholder eksempelvis lejer. Det skal være muligt at spise i hallerne på cafeer og restauranter, og et folkekøkken er også foreslået. Der er foreslået forskellige typer af varer, der skal sælges i hallerne: Lokalt producerede varer, økologisk producerede varer, delikatesser og specialiteter. Der foreslås grøntsager og blomster, og fisk der kan landes lige uden for på kajen. Flere af ideerne kredser omkring konceptet "det nordiske køkken", som bærende for vareudbuddet.

En idé nævner, at man ved at samarbejde med Sverige kan gøre Helsingør til et kulinarisk stop på krydstogtskibenes ruter. Andre nævner arrangementer og events i tilknytning til torvehals-funktionen: Madfestival, DM for kokke, foredrag og introduktion af børn til bordets glæder.

Mad og drikke

Der nævnes i flere forslag caféer, restauranter og andre spisetilbud i forbindelse de nye aktiviteter i Værftshallerne. Bøspisning er et naturligt element i sammenhæng med stort set alle de indkomne forslag, enten det er uddannelse, konferencevirksomhed, oplevelses- og idrætsfaciliteter eller andre aktiviteter. Forslagene rummer alt fra café til kantine og foodhall.

Loppemarked/bazar

Flere af ideerne foreslår, at Værftshallerne kan bruges til et stort lopper- og antikmarked. En synes, at de skal fungere som handelsplads mere generelt. Andre ønsker hallerne brugt til multietnisk bazar.

Der er også forslag om at bruge hallerne til selskabslokale.

Analyse - Markedshaller, café og restaurant

Ideens målgruppe	Målgruppen er bred: Borgere og besøgende.
Anvendelse ifht. lokalplan	Detailhandel falder ikke umiddelbart ind under anvendelsesmulighederne i lokalplanen. Ideerne ville kræve en fornyet planlægning.
Opfyldelse af vision	Åbne og levende bymiljøer med mange kulturelle tilbud og et varieret handelsliv.
Bidrag til byliv	Bidrager til hverdagsliv og øget flow af mennesker i området. Giver øget vareudbud i bymidten.
Realisering/ Fysiske rammer	Der er både mulighed for indretning af hallerne til et højklasset torvehalkoncept eller en enklere indretning af bazar, loppe- eller kræmmermarked.
Midlertidighed	Hvis ikke der bygges permanente boder, kan markedskonceptet fungere midlertidigt eks. et par gange om ugen.
Organisering	Haller til marked m.v. etableres i privat regi, evt. med udlejning til stadeholdere. Enkeltstående markedsevents kan etableres i kommunalt regi.



Infrastruktur og Byrum

Parkering

Flere af ideerne kredser omkring et behov for flere parkeringspladser i byen. Der er ideer om at indrette dele af Værftshallerne til parkeringshuse evt. i et nyt design, som passer til kulturværftets udformning. Alternativt bør hallerne rives ned for at give plads til enten parkeringsarealer på eller under jorden eks. i form af nedgravede parkeringssiloer. Der er også ideer, der understreger, at arealerne netop ikke bør benyttes til parkering.

Torv og grønt område

Andre ideer taler for at rive hallerne ned. En nedrivning kan give plads til en park eller et torv med træer, cafeer, udsækning mm.. Der foreslås en friluftscene/amfiteater, skøjtebane eller et stort grønt fritidsområde, som det påpeges, at der er behov for.

Nybyggeri

Nedrivning ville også kunne give plads til nyt byggeri, f.eks. beboelseslejligheder, der påpeges, at det ikke må være for højt, mens en anden ide ønsker et nyt Manhattan og en tredje et nyt center.

Relationen til resten af byen

Flere ideer taler om at styrke forbindelsen til resten af byen. Ideerne i denne kategori omhandler ikke direkte Værftshallerne og området omkring dem. Forslagene beskriver bl.a., at banens placering er en hindring for sammenhængen til resten af byen, den bør nedlægges eller flyttes. Havnegade bør ensrettes. En mener, at der bør etableres en shuttlebus fra stationen forbi sundhedshuset og frem til Grønnehave Station. Der bør etableres gratis WIFI, så man ikke kobles på det svenske net, på arealerne til glæde for borgere og turister. En metrostation nævnes.

Krydstogtrelateret

I en idé foreslås det, at lade rederierne udnytte hallerne i forbindelse med krydstogter. Hvis krydstogtskibenes ruter udgik eller afsluttedes i Helsingør, ville det medføre flere turister og overnatninger i byen.

Analyse – infrastruktur og byrum

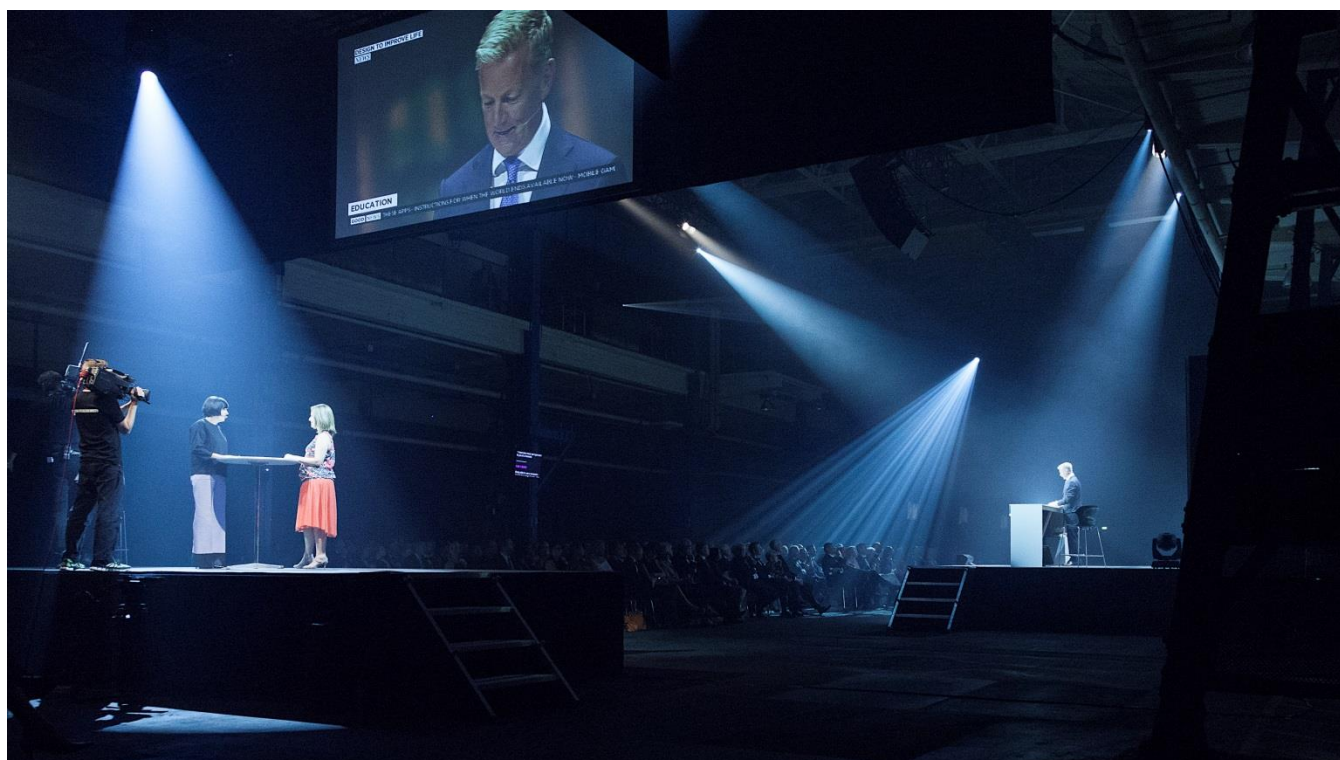
	Ideens målgruppe	Anvendelse ifht. lokalplan	Opfyldelse af vision	Bidrag til byliv	Midlertidighed	Organisering
Parkering	Besøgende bred	Kan supplere anden kulturel offentlig funktion	-	-	Kan etableres midlertidigt i forbindelse med store events.	Kan etableres som offentlig eller privat betalt parkering
Torv/grønt område	Bred	Er mulig	-	Bidrager til hverdagsliv og øget flow af mennesker i området	Kan etableres midlertidigt i forbindelse med store events.	I offentligt regi
Nybyggeri: boliger og center	Bred	Ikke mulig	Flere familieboliger er en del af visionen	Boliger i kombination med udadvendte funktioner kan styrke byliv	-	privat
Krydstogt	Krydstogtgæster	Ikke mulig	Medfører flere turister til byen	Flere turister kan medføre mere byliv	Skibenes anløb varer typisk omkring 12- 24 timer	privat

Store events

En del af forslagene peger på, at Værftshallernes store volumener bør udnyttes til at afholde store events. Der peges på, at vi i Helsingør har brug for så stort et sted, hvis vi vil udvikle vores oplevelsestilbud til borgere og besøgende. De store events nævnes i en del forslag som noget ekstra, der kan foregå et antal dage om året som supplement til det daglige liv i hallerne.

Analyse – store events

Ideens målgruppe	Bred, defineres ud fra den enkelte event.
Anvendelse ifht. lokalplan	Events er offentlige formål, der kan etableres ifølge lokalplanen
Opfyldelse af vision	<ul style="list-style-type: none">- Konferencemuligheder i topklasse- Årlige events der definerer kommunen- Kulturelle muligheder af internationalt format
Bidrag til byliv	Afhænger af eventens karakter, er i alle tilfælde begrænset til eventens tid og forberedelse. Nogle events vil i højere grad være åbne i forhold til omgivelserne end andre, der mere lukker sig om sig selv.
Realisering/ Fysiske rammer	Lyd- og Lysudstyr samt inventar kan lejes fra gang til gang eller kan være en fast del af inventaret i hallerne. Store events kræver lager- og produktionsfaciliteter, og en helt tom Hal 14 der kan indrettes efter eventens karakter.
Midlertidighed	De store events vil være midlertidige.
Organisering	Hvis kommunen ejer bygningerne, kan de store events give lejeindtægter. Kulturværftets sekretariat vil med flere ressourcer kunne løfte opgaven som produktionsselskab, eller som facilitator for et eksternt produktionsselskab.



Et fleksibelt sted med mange ting på én gang

Mange af forslagene udtrykker, at Værftshallerne skal være med til at give *liv i byen*, og mange peger på, at der skal være mere end én ting i hallerne. *Fleksibilitet* er også et vigtigt fokus som mange af idémagerne understreger - Værftshallerne skal både kunne rumme store events med flere tusinde mennesker og skal samtidig summe af liv i hverdagen. "*Det hele på en gang*" er et udtrykt ønske i mange af forslagene, og mangfoldighed nævnes som en væsentlig faktor til at skabe et dynamisk område i byen.

Blandede funktioner

Forslagene peger på, at man skal kunne mange ting i Værftshallerne: Dyrke motion, spise, være kreativ, købe ind, opleve store og små begivenheder og bare slappe af i et levende miljø. Værftshallerne skal ifølge forslagene både understøtte det lokale kulturliv og samtidig være en attraktion for turister. Hverdagslivet i hallerne skal forstærke det flow af mennesker, der allerede nu er i området, og mange forslag peger på, at f.eks. en uddannelsesinstitution i Værftshallerne ville give endnu mere byliv, som man ser det i f.eks. Lund.

Ikke underlagt et bestemt formål

En del forslag peger på, at Værftshallernes rå rum inspirerer til eksperimenterende og alternativt liv. Kreative uddannelser og virksomheder kombineret med kulturelle tilbud: Den ene måned en udstilling (eks. satellituddstillinger fra Louisiana, Teknisk Museum eller Værftsmuseet), herefter en teaterforestilling efterfulgt af en stor conference eller en lille sammenkomst for en lokal forening. Stort og småt skal blandes, så der altid er aktiviteter i hallerne. Der peges på, at der i Helsingør er et stort behov for uprogrammerede rum, dvs. rum der ikke er underlagt ét bestemt formål, men kan skifte funktion efter f.eks. sæson og sammenhæng til andre begivenheder i Kulturhavnen.

Hverdagsfysikken

I Værftshallerne er der mange muligheder i de forskellige rum. Størrelserne på rummene varierer og giver mulighed for parallelle aktiviteter. Mange af forslagene peger på, at det er vigtigt at bevare fleksibiliteten i rummene, f.eks. med mobil møblering. Nogle peger ligeledes på, at det vil være for kostbart at klimasikre alle bygningerne, og at man derfor kunne have opvarmede bokse i de store uopvarmede rum, som man f.eks. har gjort på Amsterdams gamle skibsværft NDSM.

Samarbejde

Der peges på, at Værftshallerne skal være en del af Kulturværftet og den samlede vision for Kulturhavnen. Ligeledes foreslås et samarbejde med Helsingborg, placering af et turistkontor, og at Værftshallerne understøtter lokale leverandører og kulturtilbud. Det pointeres også, at opgaven er for stor til at kunne løftes af én aktør, udviklingen af Værftshallerne skal ske i et samarbejde mellem Helsingør Kommune, erhvervslivet og lokale kulturaktører.

Opfordringer fra borgerne

Flere af indlæggene, der er modtaget i idéfasen, er ikke konkrete ideer til, hvad der skal ske i hallerne, men har mere karakter af opfordringer og anbefalinger til den videre proces og målsætningen for processen. Her er indholdet af disse opfordringer og anbefalinger opsummeret:

Brede målgrupper: Det ønskes, at området bliver udviklet til gavn for alle kommunens borgere. Når området bliver en aktiv del af byen, der summer af liv, vil det i sig selv tiltrække turister og tilflyttere. Der er specifikt opfordringer til at lave noget for børn og unge.

Værftshallerne skal blive et midtpunkt, Nordkraft i Ålborg med sin multifunktionalitet og både unge og ældre som målgrupper, nævnes som inspiration, et sted for vækst og kreativitet.

Nogle foreslår at rive hallerne ned, dog nævner flere, at hal 14 har store arkitektoniske kvaliteter og bør bevares. Argumenterne for at rive Værftshallerne ned er, at de er uden arkitektonisk værdi, og de vil være for dyre at renovere. Jordforureningen bliver også nævnt.

Andre ønsker hallerne med deres smukke, rå og industrielle udseende bevaret. Der gives personlige eksempler på det liv, hallerne tidligere har været ramme om.

”Tag den med ro!”, lyder en opfordring. De værdier, der er i bygninger og inventar skal sikres, og der skal være tid til at lade inspiration og penge komme udefra.

”Et fleksibelt sted”, der opfordres til ikke at lægge sig for fast på en enkelt funktion, der skal i stedet tænkes bredt til gavn for mange. Hallerne bør på en gang huse det ekstremt ambitiøse og samtidig have faciliteter for en meget bred målgruppe.

”Mangfoldighed” er et begreb, der går igen i flere opfordringer. En idemager nævner Nørrebrohallen som eksempel på et sted, hvor mangfoldigheden udfoldes i forhold til såvel indhold som målgrupper.

Der er indlæg, der taler imod at indrette Teknisk Museum i Værftshallerne, flere af dem henviser til, at der allerede er museer nok i området.

Der opfordres til at lade transformationen af værftshallerne blive en driver i byudviklingen, ligesom der sker rundt om i Europa. Værftshallerne har en helt unik placering lige op ad Kronborg, som er verdenskulturarv, så der skal være en sammenhæng mellem det, der foregår inde i bygningerne, og omgivelserne.

Proces og metode-kommentarer: Med det formål at få afsøgt mulighederne og ikke lægge sig fast, foreslås at fokusere på organisering med et kulturelt udgangspunkt. Ledelse skal sikre synergi og smidighed. Aktiviteterne i Værftshallerne skal understøtte begivenhedsstrategien for Kulturhavn Kronborg og anvende kulturen som motor. Der skal tænkes i flow af mennesker.

Erfaringer fra midlertidig brug af Værftshallerne i 2013

Hal 14 i Værftshallerne er det eneste sted i Helsingør udover sportshallerne, hvor det er plads til events med over 1000 mennesker. Den store INDEX Award i august 2013 var et eksempel på, hvordan Hal 14's store rå lokale kan omdannes til eventscene. Hvis der i fremtiden skal være plads til de virkelig store teater- og musikproduktioner og konferencer, skal der ikke være permanente installationer ud over kranerne i Hal 14. Helsingør Kommune får allerede nu henvendelser fra store firmaer, der ønsker at bruge Værftshallerne til konferencer og andre store events. Dette understreger Værftshallernes potentiale som driver for vækst i Helsingør. Desuden er der henvendelser fra fotografer og filmhold, der ønsker at bruge Værftshallernes unikke rammer som location. Herunder er de forskellige arrangementer, Værftshallerne har huset i 2013 kort beskrevet.

Erfaringer fra CLICK Festivalen (maj 2013) og Børnekulturcentrets projekt "Say cheese"

CLICK Festivalen var en international event, der løb over tre dage og havde ca. 3000 besøgende. Den store interaktive udstilling krævede hele Hal 14's store volumen, et rum der ikke findes andre steder i kommunen. Udstilling og workshops var i Hal 14, 16, 17 og 18 og fungerede i samspil med koncerter og events på Kulturværftets Store og Lille Scene.

I forbindelse med CLICK Festivalen og som en del af kommunens børnekulturindsats, deltog to 7. klasser fra Hornbæk Skole i workshoppen "Say Cheese" hvor eleverne sammen med fire scenekunstnere arbejdede med visuelle medier.



Erfaringer fra INDEX: Award (august 2013)

Den store INDEX: Award Ceremony i Hal 14 var en højt profileret international event, som Helsingør kun kunne tage imod, fordi Hal 14 var til rådighed.

Værftshallernes omgivelser er i verdensklasse, og INDEX viste, hvordan hele Kulturhavnen kan sættes i spil: VIP Lounge på Kronborg, CNN optagelser af Award Ceremony med 1000 gæster i Hal 14, afterparty i Kulturværftet og på Værftspladsen - de forskellige rum med vidt forskellig karakter blev bundet sammen til en enestående totaloplevelse.

Overblik over INDEX: Award

- Ca. 90 personer var beskæftiget under selve eventen.
- Der blev brugt 10 forskellige lokale leverandører før og under eventen.
- Alle lokaler i Kulturværftet var i brug + Dansesalen på Kronborg og Hal 14.
- Omtale: Helsingør blev i forbindelse med INDEX: Award omtalt i 130 danske artikler (i fysiske aviser og i webartikler) INDEX: Award blev også omtalt i en række internationale medier bl.a. New York Times og CNN webaviser.

Hvad kræver det at afholde denne type events?

- Hal 14 uden permanente installationer, der kan indrettes forskelligt alt efter eventens karakter.
- Produktions- og lagerfaciliteter i umiddelbar tilknytning til Hal 14 (eks. hal 17).
- Et produktionsselskab og / eller en samarbejdspartner, der har erfaringer med at facilitere store events.

Erfaringer fra Kunstrunden i Hal 21 (august 2013)

Hal 21 (fra 1996) fungerede godt som udstillingssted for Kunstrundens 79 udstillere. Der var ca. 1000 gæster til udstillingen i de 10 dage, den varede, og de besøgende kom med mange rosende ord om Værftshallerne.

Erfaringer fra Act Now Klimamesse (september 2013)

Hal 14 egner sig fint til store messer og andet, hvor man bygger mindre enheder op i det store rum. Her opleves hallen som et overdækket uderum. På grund af hallens store volumen er det dog nødvendigt med et professionelt lyd anlæg, da akustikken er en udfordring.